

Case Mix

Målsättning och placeringsinriktning

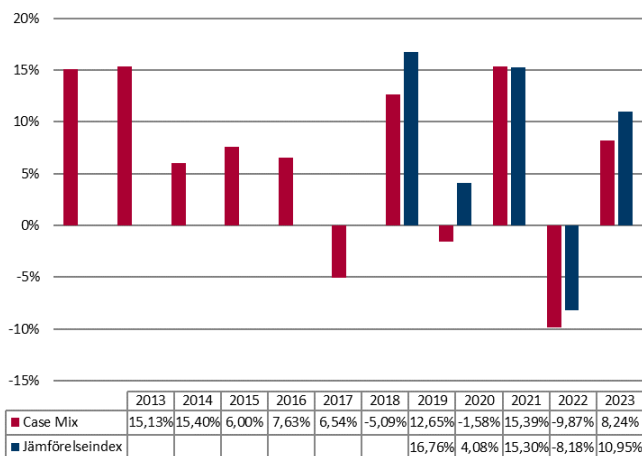
Fonden är en aktivt förvaltd fond-i-fond som investerar i hållbarhetsinriktade ETF:er, aktie-, aktieindex-, ränte- och hedgefonder med målsättning att över tid uppnå en avkastning som överstiger Fondens sammansatta jämförelseindex. Fondens medel ska till minst 50 procent vara placerade i fondandelar, med vilket avses bl. a. andelar i värdepappersfonder (indexfonder och indexnära fonder), specialfonder samt motsvarande fondföretag samt så kallade ETF:s (Exchange Traded Funds). Fonden har också möjlighet att placera sina medel på konto hos kreditinstitut och i överlåtbara värdepapper, penningmarknadsinstrument samt derivatinstrument med finansiella index, räntesatser, växelkurser och utländska valutor som underliggande tillgångar. Fondens investeringar får ske både på den svenska och internationella marknaden.

Fondens val av investeringar sker genom en kombination av finansiell analys och hållbarhetsanalys. Fondensmedel får inte placeras i bolag eller fonder eller fondföretag som investerar i bolag som bryter mot något av UN Global Compacts 10 principer. Fonden får ha en koncentrerad portfölj och får placera högst 50 procent av fondförmögenheten i en enskild fond.

Fonden får placera upp till hela fondförmögenheten i specialfonder och andra sådana fonder som avses i 5 kap. 16 § andra stycket LVF. Fonden kan som led i sin placeringsinriktning placera i derivatinstrument för att effektivisera förvaltningen och i syfte att minska risker och kostnader i förvaltningen. Fondens medel kan placeras i valutarderivat för att mitigera valutarisken.

Fondens målsättning är att över tid skapa en avkastning som överstiger fondens sammansatta jämförelseindex vilket består av; 15 procent SIX Return Index (SIXRX), 35 procent MSCI AC World, 25 procent OMRX-Bill och 25 procent OMRX T-Bond.

Historisk avkastning



Fondens resultat (avkastning) är beräknat efter avdrag för avgifter. Värdet för samtliga år är beräknat i svenska kronor och med utdelningar återinvesterade i fonden. Tidigare resultat är ingen garanti för framtida resultat.

Vem ska investera i fonden?

Fonden vänder sig till investerare som vill ha en aktivt förvaltd fond-i-fond, som placerar i aktie-, ränte- och hedgefonder. Fonden kan vara olämplig för investerare som planerar att ta ut sina pengar inom 3 år.

Fondens riskprofil

Fonden tillhör kategori 3 på den europeiska risk- och avkastningsindikatorn, där kategori 1 indikerar lägre risk och lägre möjlig avkastning och kategori 7 indikerar högre risk och högre

möjlig avkastning. Kategori 1 innebär inte att fonden är riskfri. Fonden kan med tiden flytta både till höger och till vänster på skalan. Det beror på att indikatorn bygger på historiska data som inte är en garanti för framtida risk/avkastning.

Marknadsrisk

Risken består i att ett värdepapper minskar i värde till följd av förändringar i marknadsläget. En nedgång i marknad som en följd av en konjunkturnedgång, oväntade världshändelser, naturkatastrofer etc är exempel på marknadsrisk.

Likviditetsrisk

Fonden kan också komma att placera i tillgångar där likviditeten i instrumentet är mindre god. Dessa innehav kan vara svåra att avyttra till en begränsad kostnad inom rimlig tid. Vid större uttag ur Fonden kan sådana innehav behöva säljas till ogynnsamma priser och föranleda förluster för Fonden.

Valutarisk

Fonden kan också ha en valutarisk i och med att dess medel direkt eller indirekt kan placeras i finansiella instrument som är denominerade i annan valuta än svenska kronor.

Kreditrisk

Obligationer eller andra räntebärande instrument utgivna av emittenter med ett lägre kreditbetyg betraktas i allmänhet som värdepapper med en högre kreditrisk och större risk för betalningsinställelse, jämfört med värdepapper som är utgivna av emittenter med ett högre kreditbetyg. Kreditvärdigheten (solvansen och betalningsviljan) för en emittent kan förändras kraftigt över tiden. Om en emittent inte kan betala ränta och nominellt belopp i tid kan obligationen förlora mycket, eller hela sitt värde. Kreditrisken går att minska genom att placera i flera olika företag. Fonden är investerad i fonder vars värdepappers kreditkvalitet kan försämrats, och det finns därmed en risk att emittenten inte kan uppfylla sina åtaganden. Om emittentens kreditbetyg nedgraderas kan värdet sjunka på de obligationer eller derivatinstrument som är knutna till denna emittent.

Ränterisk

Fondens medel investeras också i fonder som i sin tur investerar i räntebärande överlåtbara värdepapper och penningmarknadsinstrument. Därigenom kan Fonden bli exponerad mot ränterisk, det vill säga risken för värdeförändringar till följd av förändringar i det allmänna ränteläget, och kreditrisk, det vill säga risken för att värdeförändringar till följd av att emittenter ställer in sina betalningar eller att marknaden omvärderar emittenters kreditvärdighet.

Hållbarhetsrisk

Bolaget integrerar hållbarhetsrisker i investeringsbesluten för att analysera hur en miljörelaterad, social eller styrningsrelaterad händelse eller omständighet som, om den skulle inträffa, skulle ha en faktisk eller potentiell betydande negativ inverkan på investeringens värde. Risken att en investerings avkastning drabbas negativt av hållbarhetsrisker varierar beroende på företagets specifika verksamhet, produkter, tillgångsläget och geografiska närvaro.

Fonden ska företrädesvis investera i bolag som sätter tydliga mål, prioriterar hållbarhetsarbetet och offentliggör sitt arbete så att vi som fondförvaltare kan bedöma och utvärdera hållbarhetsrelaterade risker. Att identifiera, analysera och hantera hållbarhetsrisker är något som blivit allt viktigare nu när globala hållbarhetsutmaningar påverkar företagens verksamheter i allt högre grad. Det gäller till exempel klimatförändringar, brist på viktiga naturresurser, kränkningar av mänskliga rättigheter och konflikter som innebär en större riskexponering, direkt eller indirekt via till exempel underleverantörer eller distributörer. Dessutom har många verksamheter direkta operativa risker, som arbetsplatsolyckor eller miljöolyckor.

Genom att prioritera investeringar i företag som har integrerat hållbarhet och ESG i sin affärsmodell så minskar ofta hållbarhetsriskerna i investeringen. Dessa företag har ofta en bra styrning samt ledning och som en effekt av detta klarar de sig ofta

bättre genom olika typer av kriser.

För att identifiera och analysera hållbarhetsrisker inhämtar vi hållbarhetsdata från externa leverantörer. Genom denna data så förstärks även vår finansiella bedömning av investeringen eftersom ESG-aspekter i teorin bör leda till mindre risker och bättre avkastning i fonden. Bolaget har gjort bedömningen att hållbarhetsriskernas troliga inverkan på avkastningen i fonden är begränsad utifrån nuvarande investeringsstrategi.

Derivat

Fonden får handla med derivatinstrument som en del i sin placeringsinriktning. Fonden kommer dock i normalfallet inte att använda sig av derivatinstrument och möjligheten att använda sådana instrument förväntas därför inte påverka fondens riskprofil. Vid beräkningen av den sammanlagda exponeringen i fonden tillämpas den så kallade åtagandemetoden vilken innebär att positioner konverteras till en motsvarande position i de underliggande tillgångarna.

Finansiell hävstång

Finansiell hävstång definieras som en metod genom vilken en AIF-förvaltare ökar exponeringen för en förvaltd fond genom lån av kontanter eller värdepapper, med användning av derivatinstrument eller på något annat sätt. Fondens totala finansiella hävstång uttrycks som ett kvotvärde som beräknas på så sätt att en fonds exponering divideras med dess fondförmögenhet. Som nämnts ovan kommer fonden i normalfallet inte att använda sig av derivatinstrument. Finansiell hävstång avses normalt sett inte heller att skapas genom användningen av några andra tekniker eller instrument. AIF-förvaltaren har dock enligt gällande lagstiftning en teoretisk möjlighet att i detta avseende följa de regler som gäller för värdepappersfonder. Fondens totala finansiella hävstång får maximalt uppgå till 200 procent, beräknad genom åtagandemetoden. AIF-förvaltaren har därutöver fastställt att den finansiella hävstången mätt enligt bruttometoden maximalt får uppgå till 300 procent.*

* Skillnaden mellan åtagande- och bruttometoden är något förenklat att åtagandemetoden, men inte bruttometoden, tar hänsyn till de riskbegränsningar som stadkoms genom netting och hedgning av positioner.

AIF-förvaltaren får använda tillgångarna i fonden för att ställa säkerhet för fullgörandet av förpliktelse som ingåtts som ett led i förvaltningen av fonden. Ett sådant säkerställande kan göras t.ex. genom pantavtal eller säkerhetsöverlåtelse (s.k. transfer of title) varige-nom äganderätten till egendomen övergår till fondensmotpart.

Aktivitetsgrad

Beskrivning av aktivitetsgrad

Fonden är en aktivt förvaltd fondandelsfond med karaktären av en blandfond som investerar i andra fonder. Fonder som förvaltas av AIF-förvaltaren med passande exponering används. Fondens allokering beslutas av fondförvaltarna baserad på deras bedömning av rådande marknadssyn och enskilda fonder väljs utifrån dessa bedömningar. Fonden har som övergripande finansiell målsättning att, under iakttagande av tillbörlig försiktighet, åstadkomma högsta möjliga värdetillväxt och att en god riskspridning erhålls.

Förvaltningen av Fonden kan jämföras mot Fondens jämförelseindex. Fondens jämförelseindex är ett sammansatt index bestående av 15 procent SIX Return Index, 35 procent MSCI AC World Index, 25 procent OMRX T-Bond och 25 procent OMRX T-Bill. Valet av detta sammansatta index som jämförelseobjekt är motiverat av att det reflekterar den riskprofil och tillgångsallokering som Fonden har över tid, vilket gör det jämförbart vid utvärderingar av Fondens resultat.

Aktiv risk (tracking error) de senaste 10 åren

2022	2021	2020	2019	2018	2017	2016	2015	2014	2013
3,28%	5,69%	3,88%	2,55%	2,46%	2,81%	3,64%	3,00%	1,95%	1,77%

Aktivitetsgrad mäts med måttet tracking error/aktiv risk. Detta mått anger hur "nära" fonden följer sitt index. En hög aktiv risk anger att

fonden avviker mycket från sitt index. Måttet beräknas genom att mäta variationen på skillnaden mellan fondens och jämförelseindexets avkastning, dvs standardavvikelse på skillnaden baserat på månadsdata från de senaste 24 månaderna.

Aktiv risk anger därmed hur mycket fondens avkastning kan förväntas avvika från sitt jämförelseindex avkastning med 68 procent sannolikhet, det vill säga en fond med en aktiv risk på 2 procent anger att fondens årliga avkastning borde ligga \pm 2 procentenheter från sitt jämförelseindex avkastning (före förvaltningsavgift).

Det uppnådda aktivitetsmålet i tabellen förklaras av att Fonden är aktivt förvaltd och att Fonden avviker från jämförelseindex. Aktivitetsmålet beror på hur Fonden samvarierar med marknaden och hur Fondens placeringar ser ut. Svängningar i aktivitetsmålet beror på hur Fondens placeringar avviker mot dess jämförelseindex, exempelvis i förhållande till innehavet av aktie- respektive räntefonder, eller allmänna förändringar i marknaden. Aktiers avkastning varierar normalt sett mer än exempelvis räntebärande värdepapper.

Eftersom Fonden är en blandfond, med innehav i både aktie- och räntefonder, är aktivitetsmåten för Fonden generellt lägre än för en aktivt förvaltd aktiefond men generellt högre än för en aktivt förvaltd räntefond. Fondens jämförelseindex infördes 2019-01-01 och tidigare siffror i tabellen är baserade på detta index. Fonden har sedan 2019 ett målintervall på aktiv risk mellan 2 - 5 procent på årsbasis, vilket är det intervallet den aktiva risken varit även historiskt.

Fondens jämförelseindex

Fondens jämförelseindex är ett sammansatt index bestående av 15 procent SIX Return Index, 35 procent MSCI AC World Index, 25 procent OMRX T-Bond och 25 procent OMRX T-Bill. Valet av detta sammansatta index som jämförelseobjekt är motiverat av att det reflekterar den riskprofil och tillgångsallokering som Fonden har över tid, vilket gör det jämförbart vid utvärderingar av Fondens resultat.

Gällande avgift

Nedan lämnas uppgift om de gällande avgifter som fondbolaget tar ut vid försäljning och inlösen av fondandelar samt de avgifter som belastar fonden för förvaltning, inklusive kostnader för förvaring, tillsyn och revisorer.

- Försäljningsavgift 0%
- Inlösenavgift 0%
- Fast årlig förvaltningsavgift* 1,8% av andelsklassens fondandelsvärde.

Högsta avgift

Nedan lämnas uppgift om den högsta avgift fondbolaget får ta ut enligt fondbestämmelserna vid försäljning och inlösen av fondandelar samt för förvaltning, inklusive kostnader för förvaring, tillsyn och revisorer.

- Andelsklass A
- Försäljningsavgift 0%
 - Inlösenavgift 0%
 - Fast årlig förvaltningsavgift* 1,8% av andelsklassens fondandelsvärde.
 - Årlig förvaltningsavgift i fonder som investeras i: 1,75 procent
 - Prestationsbaserad avgift i fonder som investeras i får maximalt uppgå till 20 procent av överavkastningen.

*Förvaltningsavgift till AIF-förvaltaren beräknas dagligen på Fondens värde. Dubbla avgifter förekommer inte. Om Fonden investerar i någon av AIF-förvaltarens övriga förvaltda fonder så rabatteras och återförs den fasta, och den i förekommande fall prestationsbaserade avgiften i den underliggande fonden.

ÖVRIGT OM AVGIFTER

Courtage och andra kostnader hänförliga till Fondens köp och försäljning av finansiella instrument samt skatt betalas direkt ur Fonden och tillkommer utöver avgifterna ovan. Fonden får, i den utsträckning detta är tillåtet enligt gällande rätt, också belastas

med kostnader för analys. På ovanstående ersättningar tillkommer eventuell mervärdesskatt. För uppgift om storleken på av Fonden erlagd ersättning till AIF-förvaltaren och Förvaringsinstitutet för föregående år liksom Fondens resultat och utveckling hänvisas till årsberättelsen föregående år.

Förvaringsinstitut

Swedbank AB (publ), ("Swedbank")

Säte: Stockholm

Organisationsnummer: 502017-7753

Förvaringsinstitutets rättsliga form: Aktiebolag

Förvaringsinstitutets huvudsakliga verksamhet: Bankrörelse

Förvaringsinstitutet ska bland annat övervaka fondens penningflöden, förvara fondens tillgångar och verkställa Bolagets instruktioner. Vidare ska förvaringsinstitutet tillse att försäljning och inlösen av fondandelar, värdering av fondandelar och användning av fondens medel sker i enlighet med lag och fondens fondbestämmelser.

Swedbank AB (publ) har uppdragit åt State Street Bank att agera sammanhållande för värdepapper som förvaras utanför Sverige. Swedbank AB (publ) har rutiner för att kunna identifiera, hantera, övervaka och redovisa eventuella intressekonflikter. Eftersom förvaringsinstitutet är en del av Swedbank AB kan intressekonflikter uppstå mellan förvaringsinstitutets verksamhet och andra verksamheter inom Swedbank AB samt dess dotterbolag. Förvaringsinstitutet har genom lag en skyldighet att identifiera och hantera sådana intressekonflikter samt därtill redovisa intressekonflikterna för fondens investerare.

Exempel på aktiviteter som kan innebära intressekonflikter är:

- Tillhandahållande av förvaltarregistrering, utförande av fondadministration, upprättande av andelsägarregister, analys, hantering av värdepapperslån, kapitalförvaltning,

investeringsrådgivning och/eller andra rådgivningstjänster till fonden

- Delaktighet i bankrörelse, värdepappershandel inklusive valutahandel, derivathandel, utlåning, mäklari, market making eller andra finansiella transaktioner med fonden, antingen för egen räkning eller för andra kunders räkning.

För att potentiella intressekonflikter inte ska påverka fonden och dess investerare negativt är förvaringsinstitutet och övriga verksamheter inom Swedbank AB funktionellt och organisatoriskt åtskilda. Förvaringsinstitutets verksamhet sköts alltid utifrån att tillvarata fondandelsägarnas intressen och enligt gällande marknadsvillkor.

Ansvarsfulla investeringar

Fonden är klassificerad som en Artikel 8-fond.

Case agerar som ansvarstagande kapitalförvaltare genom att integrera hållbarhetshänsyn i fondernas olika investeringsprocesser. Analysen av internationella bolag utgår från de principer som omfattas av FN Global Compact, inklusive de underliggande konventioner och riktlinjer som stöder dessa principer. Med utgångspunkt i dessa analyser avstår Case från att placera i bolag som bryter mot internationella normer för miljö, mänskliga rättigheter, arbetsvillkor och korruption samt bolag som har en omsättning överstigande 5% hänförligt till produktion av alkohol, spel, pornografi, tobak, fossila bränslen och vapen.

Case har valt att samarbeta med Clarity AI för att identifiera bolag som bedriver sin verksamhet i strid mot internationella normer. Clarity AI:s kompetens inom området för ansvarsfulla investeringar och bredd vad gäller bevakning av internationella bolag möjliggör en fortgående kontroll av alla våra innehav.

Läs mer om Bolagets policy för ansvarsfulla investeringar, kriterier och urvalsprocess under rubriken "Om Case/Ansvarsfulla investeringar" på www.casefonder.se.

Fondbestämmelser Case Mix

§ 1 Fondens rättsliga ställning

Fondens namn är Case Mix, nedan kallad Fonden. Fonden är en specialfond enligt lagen (2013:561) om förvaltare av alternativa investeringsfonder (LAIF).

Fonden riktar sig till allmänheten (fysiska och juridiska personer) och fondförmögenheten ägs av fondandelsägarna gemensamt. Varje fondandel medför lika rätt till den egendom som ingår i Fonden. Fonden kan inte förvärva rättigheter eller ta på sig skyldigheter. Inte heller kan Fonden föra talan inför domstol eller någon annan myndighet. Den AIF-förvaltare som anges i § 2 (AIF-förvaltaren) företräder fondandelsägarna i alla frågor som rör Fonden, beslutar om den egendom som ingår i Fonden samt utövar de rättigheter som härrör ur egendomen.

Fonden förvaltas enligt dessa fondbestämmelser, bolagsordningen för AIF-förvaltaren, LAIF och övriga tillämpliga författningar.

§ 2 Fondförvaltare

Fonden förvaltas av Case Kapitalförvaltning AB, organisationsnummer 556967-4509, i dessa fondbestämmelser kallat AIF-förvaltare.

§ 3 Förvaringsinstitutet och dess uppgifter

Fondens förvaringsinstitut är Swedbank AB (publ), org.nr 502017-7753, nedan kallat Förvaringsinstitutet.

Förvaringsinstitutets uppgift är bl.a. att verkställa AIF-förvaltarens instruktioner avseende Fonden om de inte strider mot bestämmelserna i LAIF, bolagsordningen eller dessa fondbestämmelser. Förvaringsinstitutet ska vidare ta emot, kontrollera och förvara den egendom som ingår i Fonden, övervaka Fondens penningflöden samt se till att

- försäljning och inlösen m.m. av fondandelar sker i enlighet med bestämmelserna i LAIF, bolagsordningen och dessa fondbestämmelser,
- fondandelarnas värde beräknas enligt bestämmelserna i LAIF, bolagsordningen och dessa fondbestämmelser,
- ersättningar för transaktioner som berör Fondens tillgångar betalas in till Fonden utan dröjsmål, samt att
- Fondens intäkter används enligt bestämmelserna i LAIF, bolagsordningen och dessa fondbestämmelser.

§ 4 Fondens karaktär

Fonden är en aktivt förvaltd fond-i-fond som investerar i aktie-, ränte- och hedgefonder (inkl. ETF:r) med målsättning att över tid uppnå en avkastning som överstiger Fondens sammansatta jämförelseindex enligt vad som framgår av Fondens informationsbroschyr. Fonden har även möjlighet att, för att uppnå sin målsättning, investera i andra finansiella instrument, såsom överlåtbara värdepapper, penningmarknadsinstrument och derivatinstrument. Fonden kan ha en mer koncentrerad portfölj än andra fond-i-fonder och detta kan innebära högre risk.

Fondens val av investeringar sker genom en kombination av finansiell analys och hållbarhetsanalys.

§ 5 Fondens placeringsinriktning

Fondens medel ska till minst 50 procent placeras i fondandelar. Fonden har också möjlighet att placera sina medel på konto hos kreditinstitut och i överlåtbara värdepapper, penningmarknadsinstrument samt derivatinstrument med sådana underliggande tillgångar som avses i 5 kap. 12 § första stycket LVF. Fondens investeringar får ske både på den svenska och internationella marknaden. Fondandelarna som fonden investerar i ska vara utgivna av fonder som står under betryggande tillsyn.

Fonden avviker från vad som gäller för värdepappersfonder enligt nedan

Fonden har medgetts undantag från 5 kap. 6 § första stycket, andra stycket punkt 3 och tredje stycket samt 5 kap. 13 § första stycket LVF och fondens innehav av överlåtbara värdepapper och penningmarknadsinstrument utgivna av en och samma emittent får högst uppgå till 20 procent av fondens värde, under förutsättning att innehav som överstiger 10 procent högst uppgår till 60 procent av fondens värde och att innehav som överstiger 5 procent högst uppgår till 85 procent av fondens värde.

Fonden har medgetts undantag från 5 kap. 15 § första stycket 3 a) LVF och får därmed investera i specialfonder och alternativa investeringsfonder som får investera i sådana derivatinstrument som avses i 12 kap. 13 § andra stycket lagen om förvaltare av alternativa investeringsfonder.

Fonden har medgetts undantag från 5 kap. 15 § första stycket 3 c) LVF och får därmed investera i specialfonder och alternativa investeringsfonder som tillämpar placeringsregler avseende hävstång, blankning och in- och utlåning som inte är likvärdiga med vad som gäller för värdepappersfonder.

Fonden har medgetts undantag från 5 kap. 15 § första stycket 3 d) LVF och får därmed investera i specialfonder och alternativa investeringsfonder som inte lämnar en halvårsredogörelse eller motsvarande.

Med undantag från 5 kap. 15 § sista stycket LVF får fonden investera i andra fonder eller fondföretag som enligt sina fondbestämmelser eller sin bolagsordning, får placera mer än 10 procent av sina medel i andelar i andra fonder eller fondföretag.

Fonden har medgetts undantag från 5 kap. 16 § första stycket LVF och får placera högst 50 procent av Fondens värde i fondandelar i en enskild fond eller fondföretag. Fonden får således inneha fondandelar från ett färre antal fonder än vad som gäller för värdepappersfonder.

Fonden har medgetts undantag från 5 kap. 16 § andra stycket LVF och får placera upp till hela fondförmögenheten i sådana fonder som avses i 5 kap. 15 § första stycket 3 LVF.

Fonden har medgetts undantag från 5 kap. 19 § första stycket punkt 4 LVF och får inneha högst 50 procent av andelarna i en enskild fond eller ett fondföretag.

Under begränsade tidsperioder om upp till sex månader, exempelvis under uppstartsfasen eller tillfälliga perioder då investerat kapital från övriga andelsägare i den underliggande fonden är lägre, får fonden dock äga upp till 80 procent av andelarna i enskilda fonder eller fondföretag med målet att fondens ägarandel ska minska på sikt.

Riskenivå och riskmått

Fonden mäter sin riskenivå genom standardavvikelse, mätt över rullande 24-månaders perioder, som anger hur mycket värdeutvecklingen har fluktuerat. Fonden har som målsättning att ha en standardavvikelse i intervallet 4 - 15 procent. Det bör särskilt uppmärksammas att den genomsnittliga riskenivån kan komma att över- eller underskridas beroende på marknadsklimat och placeringsinriktning eller vid extraordinära händelser.

§ 6 Handelsplatser

Fonden får handla på reglerade marknader inom EES eller motsvarande marknader utom EES. Handel får även ske på annan marknad som är reglerad och öppen för allmänheten. I begränsad omfattning, såsom definierat enligt lag och i dessa fondbestämmelser, får handel även ske på annat sätt än genom de ovan angivna marknaderna.

Fondens köp och försäljning av fondandelar sker hos respektive förvaltande fondbolag.

§ 7 Särskild placeringsinriktning

Fonden får placera i sådana överlåtbara värdepapper och penningmarknadsinstrument som avses i 5 kap. 5 § första stycket LVF.

Fonden får som ett led i fondens placeringsinriktning placera i derivatinstrument.

Fonden får investera i sådana derivatinstrument som avses i 5 kap. 12 § andra stycket LVF

Fondens fondmedel placeras till en betydande del i andra värdepappersfonder, specialfonder och fondföretag.

Fonden får använda sådana tekniker och instrument som avses i 25 kap. 21 § Finansinspektionens föreskrifter (FFFS 2013:9) om värdepappersfonder för att skapa hävstång.

§ 8 Värdering

Fondens värde beräknas genom att från tillgångarna (finansiella instrument, likvida medel och andra tillgångar inklusive upplupen avkastning) dra av de skulder som avser Fonden inklusive upplupna kostnader och skatter.

Finansiella instrument som ingår i fonden värderas till marknadsvärde. För att bestämma marknadsvärdet på finansiella instrument används i normalfallet senaste betalkurs. Om inte sådana kursuppgifter finns eller är missvisande används senaste köp- och/eller säljkurs. Om ovan nämnda värderingsmetoder enligt AIF-förvaltarens bedömning är missvisande, fastställs värdet på annan objektiv grund. Med objektiv grund avses värdering som baseras på tillgängliga uppgifter om senaste betalkurs vid externa transaktioner i instrumentet eller indikativ köpkurs från market-maker om sådan finns utsedd för emittenten. Om sådan uppgift inte finns att tillgå eller av AIF-förvaltaren bedöms som ej tillförlitlig fastställs marknadsvärdet enligt allmänt vedertagna värderingsmodeller grundat på information från oberoende mäklare eller andra externa oberoende källor.

Marknadsvärdet avseende överlåtbara värdepapper och penningmarknadsinstrument som avses i 5 kap 5 § LVF fastställs enligt vad som angivits i föregående stycke. För OTC-derivat saknas det normalt offentliga uppgifter om senaste betalkurs likväl som senaste köp- och säljkurs. Marknadsvärdet för OTC-derivat fastställs därför normalt baserat på allmänt vedertagen värderingsmodell, som t.ex. Black & Scholes, eller värdering tillhandahållen av oberoende tredje man.

Värdet av en fondandel är Fondens värde delat med antalet utelöpande fondandelar.

Värdet av en fondandel beräknas varje bankdag av AIF-förvaltaren och publiceras på AIF-förvaltarens hemsida.

§ 9 Försäljning (teckning) och inlösen av fondandelar

Fondandelar försäljes (fondandelsägarens köp) och inlöses (fondandelsägarens försäljning) hos AIF-förvaltaren. Försäljning kan ske både genom engångsinsättning och månadssparande. Inga avgifter tas ut vid försäljning och inlösen.

Försäljning och inlösen kan ske varje bankdag. Begäran om försäljning och inlösen ska ske skriftligen till AIF-förvaltaren på blankett som tillhandahålls av AIF-förvaltaren eller enligt AIF-förvaltaren instruktioner. Begäran om försäljning och inlösen får ej kurslimiteras. Begäran om försäljning eller inlösen får endast återkallas om AIF-förvaltaren medger det. De närmare villkoren för försäljning och inlösen av andelar för Fonden anges i informationsbroschyren.

Köp av fondandelar sker genom att inkomma med skriftlig begäran om köp samt insättning av likvid på fondens konto innan bryttid. Inlösen av fondandelar sker genom att inkomma med skriftlig begäran om inlösen innan fondens bryttid. Uppgifter om bryttider för begäran om köp respektive inlösen och bryttider för inbetalning framgår av informationsbroschyren. Om begäran om köp eller inlösen inkommer till AIF-förvaltaren efter bryttid utförs begäran påföljande dag.

Vid inlösen av fondandelar utbetalas likviden i normalfallet senast fem bankdagar efter det att inlösen verkställts.

Försäljnings- och inlösenpris för en fondandel uppgår till fondandelens värde på försäljnings- eller inlösendagen beräknat enligt § 8. Priset (kursen) är inte känt för kunden/andelsägaren vid tillfället för begäran. Uppgifter om försäljnings- och inlösenpris för fondandel tillhandahålls varje bankdag av AIF-förvaltaren på AIF-förvaltarens hemsida.

Fondandel skall inlösas på begärd inlösendag om medel finns tillgängliga i Fonden. Måste medel för inlösen anskaffas genom försäljning av Fondens tillgångar ska sådana försäljning ske och inlösen verkställas snarast möjligt. Om en sådan försäljning väsentligt skulle missgynna övriga fondandelsägares intressen, får AIF-förvaltaren efter anmälan till Finansinspektionen avvakta med försäljningen.

Fonden är inte öppen för försäljning och inlösen sådana bankdagar då värdering av Fondens tillgångar inte kan göras på ett sätt som säkerställer fondandelsägarnas lika rätt, till exempel till följd av att en eller flera av de marknader som Fondens handel sker på och/eller underliggande fonder är helt eller delvis stängda eller på grund av sådana extraordinära förhållanden som avses i § 10.

§ 10 Extraordinära förhållanden

Fonden kan komma att stängas för försäljning och inlösen för det fall sådana extraordinära förhållanden har inträffat som gör att en värdering av Fondens tillgångar inte kan göras på ett sätt som säkerställer fondandelsägarnas lika rätt.

§ 11 Avgifter och ersättning

Ur Fondens medel får ersättning betalas för förvaring, förvaltning, analys, administration, bokföring och registerhållning, tillsyn samt revision av Fonden.

Fondens fasta avgift är 1,80 procent per år, som beräknas dagligen på Fondens värde. Avgifterna tas ut ur Fonden månatligen.

På ovanstående ersättningar tillkommer eventuell mervärdesskatt.

Courtage och andra kostnader hänförliga till Fondens köp och försäljning av finansiella instrument samt skatt betalas direkt ur Fonden. Fonden får, i den utsträckning detta är tillåtet enligt gällande rätt, också belastas med kostnader för analys.

§ 12 Utdelning

Fonden ska inte lämna utdelning.

§ 13 Fondens räkenskapsår

Räkenskapsår för Fonden är kalenderår.

§ 14 Halvårsredogörelse och årsberättelse, ändring av fondbestämmelserna

AIF-förvaltaren skall upprätta årsberättelse och halvårsredogörelse för Fonden inom fyra respektive två månader efter räkenskapsårets och halvårsskiftets utgång. Årsberättelse och halvårsredogörelse skall hållas tillgängliga hos AIF-förvaltaren och Förvaringsinstitutet samt inom ovanstående tidsramar, kostnadsfritt tillställas de andelsägare som begärt att erhålla detta.

Beslutar AIF-förvaltarens styrelse om ändring av dessa fondbestämmelser, skall beslut underställas Finansinspektionen för godkännande. Beslutet innefattande ändrade fondbestämmelser ska offentliggöras genom att hållas tillgängligt hos AIF-förvaltaren och Förvaringsinstitutet samt tillkännages på sätt Finansinspektionen bestämmer.

§ 15 Pantsättning och överlåtelse

Vid pantsättning av fondandelar skall panthavare och/eller pantsättare skriftligen underrätta AIF-förvaltaren. Av underrättelsen skall framgå vem som är andelsägare, vem som är panthavare, vilka fondandelar som omfattas av pantsättningen samt eventuella begränsningar av pantsättningens omfattning.

Underrättelsen skall undertecknas av pantsättaren. AIF-förvaltaren skall i registret över fondandelsägare ta in uppgift om pantsättningen och skriftligen underrätta pantsättaren därom. När pantsättningen har upphört skall AIF-förvaltaren, efter anmälan från panthavaren, ta bort uppgiften om pantsättning i registret. AIF-förvaltaren äger rätt till ersättning om högst 500 kr av andelsägaren för handläggning av pantsättningen.

Andelsägare kan överlåta sina fondandelar. AIF-förvaltaren äger rätt till ersättning om högst 500 kr av andelsägaren för handläggning av överlåtelsen.

§ 16 Ansvarsbegränsning

För det fall Förvaringsinstitutet har förlorat finansiella instrument som depåförvaras hos Förvaringsinstitutet eller dess depåbank, ska Förvaringsinstitutet utan onödigt dröjsmål återlämna finansiella instrument av samma slag eller ett belopp motsvarande värdet till Fonden.

AIF-förvaltaren och Förvaringsinstitutet är emellertid inte ansvariga för förlust av finansiella instrument eller annan skada orsakad av yttre händelse utanför AIF-förvaltarens eller Förvaringsinstitutets kontroll, såsom skada som beror av svenskt eller utländskt lagbud, svensk eller utländsk myndighetsåtgärd, krigshändelse, strejk, blockad, bojkott, lockout eller annan liknande omständighet. Förbehållet i fråga om strejk, blockad, bojkott och lockout gäller även om AIF-förvaltaren eller Förvaringsinstitutet själva är föremål för eller vidtar sådan konfliktåtgärd.

Skada som uppkommit i andra fall än som avses i andra stycket ovan skall inte ersättas av AIF-förvaltaren eller Förvaringsinstitutet, om de varit normalt aktsamma. AIF-förvaltaren och Förvaringsinstitutet ansvarar inte i något fall för indirekt skada och ansvarar inte heller för skada som förorsakats av - svensk eller utländsk - börs eller annan marknadsplats, depåbank, central värdepappersförvarare, clearingorganisation, eller andra som tillhandahåller motsvarande tjänster, eller annan uppdragstagare som AIF-förvaltaren eller Förvaringsinstitutet med tillbörlig omsorg anlitat eller för skada som kan uppkomma i anledning av förfogandeinskränkning som kan komma att tillämpas mot AIF-förvaltaren eller Förvaringsinstitutet. Detsamma gäller skada som orsakats av att ovan nämnda organisationer eller uppdragstagare blivit insolventa.

Föreligger hinder för AIF-förvaltaren eller Förvaringsinstitutet att vidta åtgärd på grund av omständighet som anges i andra stycket ovan får åtgärden skjutas upp till dess hindret upphört. I händelse av uppskjuten betalning ska AIF-förvaltaren eller Förvaringsinstitutet inte erlagga dröjsmålsränta. Om ränta är utfäst, ska AIF-förvaltaren eller Förvaringsinstitutet betala ränta efter den räntesats som gällde på förfallodagen.

Är Förvaringsinstitutet till följd av sådan förfogandeinskränkning som anges i tredje stycket ovanförhindrad att ta emot betalning för Fonden, har Förvaringsinstitutet för den tid under vilken hindret förelegat rätt till ränta endast enligt de villkor som gällde på förfallodagen.

AIF-förvaltaren svarar inte för skada som förorsakats av Förvaringsinstitutet eller dess depåbank. Inte heller ansvarar AIF-förvaltaren för skada som orsakats av att andelsägare eller annan bryter mot lag eller annan författning eller dessa fondbestämmelser. Härvid uppmärksammas andelsägare på att denne ansvarar för att handlingar som AIF-förvaltaren tillställts är riktiga och behörigen undertecknade samt att Förvaltaren underrättas om ändringar beträffande lämnade uppgifter.

I övrigt regleras AIF-förvaltarens och Förvaringsinstitutets skadeståndsansvar enligt 8 kap. 28-31 §§ samt 9 kap. 22 § LAIF.

§ 17 Tillåtna investerare

Det förhållandet att Fonden riktar sig till allmänheten innebär inte att den riktar sig till sådana investerare vars förvärv eller innehav av andelar i Fonden står i strid med bestämmelser i svensk eller utländsk lag eller föreskrift. Fonden riktar sig inte heller till sådana investerare vars förvärv eller innehav av andelar i Fonden skulle medföra att Fonden eller AIF-förvaltaren blir skyldig att vidta tillstånds- eller registreringsåtgärd eller vidta annan åtgärd som Fonden eller AIF-förvaltaren annars inte skulle ha varit skyldig att vidta.

AIF-förvaltaren har rätt att vägra att utfärda andelar till sådana investerare som avses ovan.

AIF-förvaltaren får lösa in en andelsägares andelar i fonden - mot andelsägarens bestridande - om det skulle visa sig att andelsägaren förvärvat andelar i Fonden i strid med bestämmelser i svensk eller utländsk lag eller föreskrift eller att AIF-förvaltaren på grund av andelsägarens förvärv eller innehav av andelar i Fonden blir skyldig att vidta registreringsåtgärd eller annan åtgärd för Fonden eller AIF-förvaltaren som Fonden eller AIF-förvaltaren inte skulle vara skyldig att vidta om andelsägaren inte skulle inneha andelar i Fonden. Inlösen ska ske på dag som beslutas av AIF-förvaltaren och i enlighet med vad som anges om inlösen i 9 § ovan.

Mall som avser upplysningar som lämnas innan avtal ingås för de finansiella produkter som avses i artikel 8.1, 8.2 och 8.2a i förordning (EU) 2019/2088 och artikel 6 första stycket i förordning (EU) 2020/852

Hållbar investering: en investering i ekonomisk verksamhet som bidrar till ett miljömål eller socialt mål, förutsatt att investeringen inte orsakar betydande skada för något annat miljömål eller socialt mål och att investeringsobjekten följer praxis för god styrning.

EU-taxonomin är ett klassificeringssystem som läggs fram i förordning (EU) 2020/852, där det fastställs en förteckning över **miljömässigt hållbara ekonomiska verksamheter**. Förordningen fastställer inte någon förteckning över socialt hållbara ekonomiska verksamheter. Hållbara investeringar med ett miljömål kan vara förenliga med kraven i taxonomin eller inte.



Produktnamn:

Case Mix

Identifieringskod för juridiska personer:

213800WT2T7RUAUCTO37

Miljörelaterade och/eller sociala egenskaper

Har denna finansiella produkt ett mål för hållbar investering?

Ja

Nej

Den kommer att göra ett minimum av **hållbara investeringar med ett miljömål**: ___%

i ekonomiska verksamheter som anses vara miljömässigt hållbara enligt EU-taxonomin

i ekonomiska verksamheter som inte anses vara miljömässigt hållbara enligt EU-taxonomin

Den kommer att göra ett minimum av **hållbara investeringar med ett socialt mål**: ___%

Den **främjar miljörelaterade och sociala egenskaper** och kommer, även om den inte har en hållbar investering som sitt mål, att ha en minimiandel på ___% hållbara investeringar

med ett miljömål i ekonomiska verksamheter som anses vara miljömässigt hållbara enligt EU-taxonomin

med ett miljömål i ekonomiska verksamheter som inte anses vara miljömässigt hållbara enligt EU-taxonomin

med ett socialt mål

Den främjar miljörelaterade och sociala egenskaper, men **kommer inte att göra några hållbara investeringar**

Vilka miljörelaterade och/eller sociala egenskaper främjas av denna finansiella produkt?

Fonden, eller de fonder som denna fond investerar i, främjar miljörelaterade och/eller sociala egenskaper genom att:

Fonden som är en fondandelsfond söker generellt efter index och indexnära fonder med en tydlig hållbarhetsprofil samt aktivt förvaldade fonder där underliggande bolag har en hållbar affärsmodell och bedriver ett tydligt hållbarhetsarbete. Vi utgår bl.a. från FN:s agenda 2030 för hållbar utveckling för att kartlägga affärsmodeller som kan gynnas strukturellt genom att erbjuda en lösning på ett eller flera av Agenda 2030:s 17 mål.

Samtliga innehav och potentiella nyinvesteringar, i den mån information finns tillgänglig, betygsätts i fonden både med ett övergripande betyg och delbetyg för miljörelaterade- och sociala egenskaper. Emittenternas betyg integreras sedan i investeringsprocessen genom att emittenter som får högre betyg främjas i förvaltningen.

Fonden exkluderar fonder som investerar i bolag verksamma med produktion eller med distribution av kol, vapen, tobak, alkohol, pornografi, fossila bränslen och kommersiell spelverksamhet om pengar. Se aktuella gränsvärden nedan under rubrik "Vilka är de bindande delarna i investeringsstrategin som används för att välja de investeringar som uppnår var och en av de miljörelaterade eller sociala egenskaper som främjas av denna finansiella produkt?". Exkluderade bolag kan dock inkluderas i underliggande fonder i syfte att ta korta positioner i bolaget, dvs fonden säljer lånade aktier med förväntan om att kursen skall gå ned för att kunna köpa tillbaka dem på lägre kurs och lämna dem åter. Miljömässiga, sociala och bolagsstyrningsfaktorer (ESG) är en förankrad del i investeringsprocessen. Fonden exkluderar även fonder som investerar i bolag som bryter mot internationella normer och konventioner relaterade till miljörelaterade- och sociala egenskaper eller som bryter mot något av UN Global Compacts 10 principer. Fonden använder en extern leverantör av data för hållbarhetsfrågor för kontroll och efterlevnad av bolagens utveckling på området.

I de underliggande aktivt förvaltade fondinnehaven förs bolagsdialoger rörande finansiella frågor, ägardialoger och hållbarhetsfrågor. Arbetet sker löpande där det görs en uppskattning av företagets möjligheter till framtida tillväxt och lönsamhet. Ett påverkansarbete bedrivs i bolagsdialogen för att uppmuntra bolagen att förbättra dess hantering av hållbarhetsrisker. Genom att addera en bedömning av hur hållbarhet förstärker eller försvagar bolagets förutsättningar ökar förståelsen och vi främjar att bolag integrerar hållbarhet i affärsmodell och strategier.

Hållbarhetsindikatorer mäter uppnåendet av de miljörelaterade eller sociala egenskaperna som den finansiella produkten främjar.

● ***Vilka hållbarhetsindikatorer används för att mäta uppnåendet av var och en av de miljörelaterade eller sociala egenskaper som främjas av denna finansiella produkt?***

- De miljörelaterade indikatorerna är exempelvis: GHG utsläpp, föroreningar, biodiversitet, resursanvändning och exponering mot produktion av fossila bränslen.
- De sociala indikatorerna är bland annat: Bolagets uppförandekod, diversitet, hälsa och säkerhet, dataintegritet, kundrelation, leverantörsrelation, relation myndigheter, maktbalansen (oberoende styrelsemedlemmar, könsfördelning och erfarenhet styrelsen, revisionskommitténs sammansättning) likabehandling aktieägare, vd-lön med mera.
- Antal påverkansdialoger med investerade bolag.
- Exponering mot bolag verksamma inom kontroversiella vapen, kärnvapen, vapen och krigsmateriel, alkohol, tobak, cannabis, pornografi eller kommersiell spelverksamhet.
- Exponering mot bolag som bryter mot UN Global Compact, OECD:s riktlinjer för multinationella företag, FN:s deklarationer om mänskliga rättigheter samt ILO:s konventioner om arbetsrättsliga villkor

● ***Vilka är målen med de hållbara investeringar som den finansiella produkten är tänkt att delvis göra, och hur bidrar den hållbara investeringen till dessa mål?***

Fonden har inte hållbara investeringar som mål.

● ***På vilket sätt orsakar inte de hållbara investeringar som den finansiella produkten är tänkt att delvis göra någon betydande skada för några miljörelaterade eller sociala mål för hållbar investering?***

Portföljen bevakas på löpande basis för negativ screening genom extern leverantör. Om data finns tillgängligt och ett innehav visar sig bli listat för att bryta någon av de limiter som är satta och orsakar betydande skada så leder det till att bolaget utreds och ytterst exkluderas.



Hur har indikatorerna för negativa konsekvenser för hållbarhetsfaktorer beaktats?

Förvaltningen samlar all data för fonden och granskar indikatorerna för negativa konsekvenser genom extern leverantör. Screeningen kan leda till engagemang och ytterst exkludering.

Hur är de hållbara investeringarna anpassade till OECD:s riktlinjer för multinationella företag och FN:s vägledande principer för företag och mänskliga rättigheter? Beskrivning:

Fonden investerar inte i företag som bryter mot OECD:s riktlinjer för multinationella företag eller FN:s tio grundläggande principer för företag och mänskliga rättigheter. Riktlinjerna respektive principerna reglerar hur globala företag bör bete sig när det gäller sysselsättning, arbetsmiljö, mänskliga rättigheter, facklig organisering, beskattning och kultur som ämnar att bekämpa bland annat brott mot mänskliga rättigheter, korruption och mutor. Fondens efterlevnad av överenskommelsen och riktlinjerna säkerställs genom extern screening.

I EU-taxonomin fastställs en princip om att inte orsaka betydande skada, enligt vilken taxonomiförenliga investeringar inte får orsaka betydande skada för EU-taxonomin mål, och åtföljs av särskilda EU-kriterier.

Principen om att inte orsaka betydande skada är endast tillämplig på de av den finansiella produktens underliggande investeringar som beaktar EU-kriterierna för miljömässigt hållbara ekonomiska verksamheter. Den återstående delen av denna finansiella produkt har underliggande investeringar som inte beaktar EU-kriterierna för miljömässigt hållbara ekonomiska verksamheter.

Inga andra eventuella hållbara investeringar får heller orsaka betydande skada för några miljömål eller sociala mål.

Huvudsakliga negativa konsekvenser

är investeringsbesluts mest negativa konsekvenser för hållbarhetsfaktorer som rör miljö, sociala frågor och personalfrågor, respekt för mänskliga rättigheter samt frågor rörande bekämpning av korruption och mutor.



Beaktas i denna finansiella produkt huvudsakliga negativa konsekvenser för hållbarhetsfaktorer?

X

Ja, fonden beaktar nedanstående PAI-indikatorer (huvudsakliga negativa konsekvenser) vid varje investeringsbeslut. De indikatorer som fonden beaktar är följande:

Klimat och miljörelaterade indikatorer:

- Utsläpp av växthusgaser /koldioxidavtryck
- Företag utan koldioxidutsläppsmål
- Exponering mot företag verksamma inom fossila bränslen

Sociala indikatorer:

- Brott mot FN:s tio grundläggande principer eller OECD:s riktlinjer för multinationella företag
- Processer för att övervaka efterlevnaden av OECD:s riktlinjer som klagomålshantering
- Jämställdhet i styrelser
- Kontroversiella vapen (antipersonella minor, klusterammunition, kemiska och biologiska vapen)
- Företag utan policy för mänskliga rättigheter

Nej

Praxis för god styrning omfattar sunda förvaltningsstrukturer, förhållandet mellan anställda, personalersättning och efterlevnad av skatteregler.

Vilken investeringsstrategi följer denna finansiella produkt?

Fonden är en aktivt förvaltd fond-i-fond som investerar i hållbarhetsinriktade ETF:er, aktie-, aktieindex-, ränte- och hedgefonder med målsättning att över tid uppnå en avkastning som överstiger Fondens sammansatta jämförelseindex. Fondens medel ska till minst 50 procent vara placerade i fondandelar, med vilket avses bl. a. andelar i värdepappersfonder (indexfonder och indexnära fonder), specialfonder samt motsvarande fondföretag samt så kallade ETFs (Exchange Traded Funds). Fonden har också möjlighet att placera sina medel på konto hos kreditinstitut och i överlåtbara värdepapper, penningmarknadsinstrument samt derivatinstrument med finansiella index, räntesatser, växelkurser och utländska valutor som underliggande tillgångar. Fondens investeringar får ske både på den svenska och internationella marknaden. Fonden är aktivt förvaltd specialfond. För samtliga investeringar i fonden görs både en finansiell analys och en hållbarhetsanalys. Analysen sker främst i respektive underliggande fonds urval, i fond i fonden görs en allokeringsbedömning och en analys av att valda fonder/ETF:er uppfyller de hållbarhetskriterier fonden ställer.

Finansiell analys: Värderar företagens positiva och negativa kriterier som är väsentliga för företaget och dess sektor, och som kan komma att påverka det enskilda företagens finansiella utveckling över tiden. Det handlar om faktorer som företagets värdering, kassaflöde, balansräkning, försäljning och specifik för företagsobligationslån dess konventioner, säkerheter och företagets återbetalningsförmåga. I de fall indexfonder eller ETF:er används, sker ingen finansiell analys.

Hållbarhetsanalys: Förvaltarna integrerar miljö-, sociala och bolagsstyrningsfaktorer via fondbolagets egen hållbarhetsanalys, som är en del i den bolagsanalys som ligger till grund för investeringsbeslutet. Hållbarhetsanalysen inkluderar indikatorer som mäter uppfyllandet av fondens främjande egenskaper samt de huvudsakliga negativa konsekvenser som investeringen har på hållbarhetsfaktorer. Syftet med hållbarhetsanalysen är att identifiera bolag som bedriver sin verksamhet på ett hållbart sätt samt att identifiera bolags exponering mot hållbarhetsrisker och i vilken utsträckning de hanterar dessa risker. Resultatet av hållbarhetsanalysen ger förvaltarna relevant information om miljö-, sociala och styrningsrelaterade faktorer. I de fall indexfonder eller ETF:er används skall dessa uppfylla de negativa screeningskriterier som fonden ställer.

Investeringsstrategin styr investeringsbeslut på grundval av faktorer som investeringsmål

● **Vilka är de bindande delarna i investeringsstrategin som används för att välja de investeringar som uppnår var och en av de miljörelaterade eller sociala egenskaper som främjas av denna finansiella produkt?**

De bindande delarna i fondens investeringsstrategi är fondens exkluderingskriterier som innebär att fonden begränsar eller avstår ifrån investeringar i verksamheter som förvaltningen bedömer är skadliga för miljön och samhället i stort. Fonden tillämpar negativa urvalskriterier där företag som bryter mot nedanstående kriterier screenas ut.

För gällande gränsvärden se nedan.



Internationella normer och konventioner		
UN Global Compact		
Kontroversiella vapen		
Kontroversiella produkter och tjänster	Produktion*	Distribution*
Klusterbomber, personminor	0%	0%
Kemiska och biologiska vapen	0%	0%
Kärnvapen	0%	0%
Tobak	0%	5%
Pornografi	0%	5%
Alkohol	5%	5%
Vapen	5%	5%
Militära kontrakt	5%	5%
Cannabis		
Kommersiell spelverksamhet	5%	5%
Fossila bränslen		
Olja, gas & kol	5%	5%

* av bolagets omsättning

- **Hur stor är minimiandelen för att minska omfattningen av de investeringar som beaktades innan investeringsstrategin tillämpades?**

N/A

- **Vad är policyn för att bedöma praxis för god styrning i investeringsobjekten?**

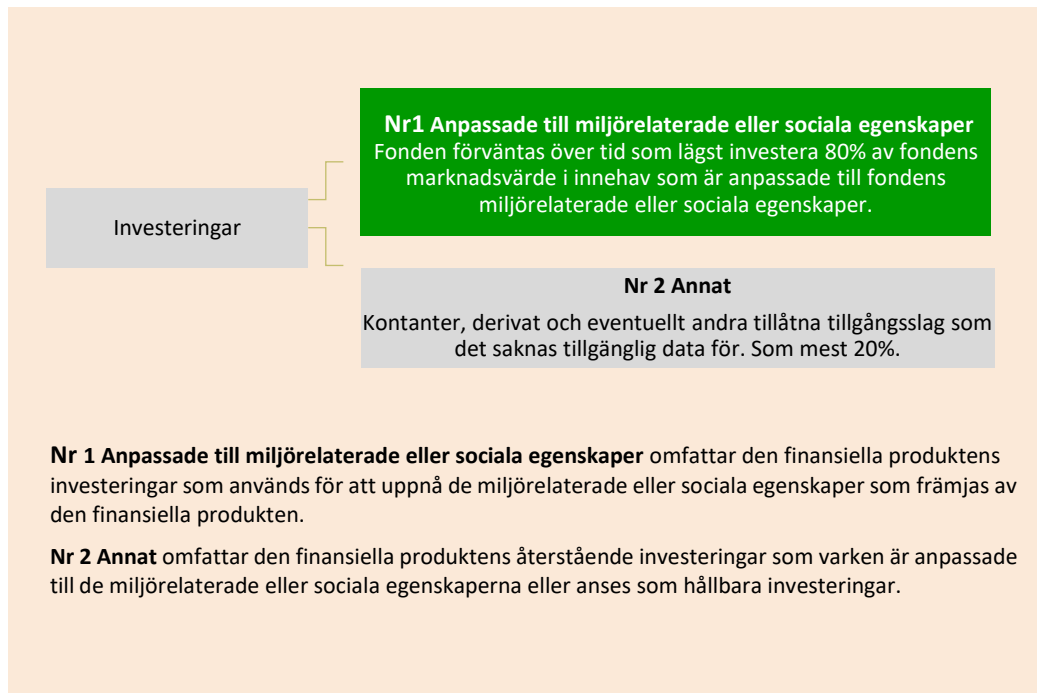
Fondens investeringar följer praxis för god styrning genom att bedöma om en verksamhet bedrivs enligt internationellt accepterade vedertagna konventioner och riktlinjer. Bland annat FN:s tio grundläggande principer även OECD:s riktlinjer för multinationella företag, FN:s vägledande principer för företag och mänskliga rättigheter. Verksamheter med aktiviteter som kan anses strida mot internationella konventioner och riktlinjer eller som inte lever upp till praxis för god styrning utreds och ytterst exkluderas från fondens investeringsunivers.

Tillgångsallokering beskriver andelen investeringar i specifika tillgångar.

Taxonomiförenliga verksamheter uttrycks som en andel av följande:

- **omsättning**, vilket återspeglar andelen av intäkterna från investeringsobjektens gröna verksamheter
- **kapitalutgifter**, som visar de gröna investeringar som gjorts av investeringsobjekten, t.ex. för en omställning till en grön ekonomi
- **driftsutgifter**, som återspeglar investeringsobjektens gröna operativa verksamheter.

Vilken tillgångsallokering är planerad för den finansiella produkten?



- **Hur uppnår användningen av derivat de miljörelaterade eller sociala egenskaper som den finansiella produkten främjar?**

Användningen av derivat relaterar inte till att främja fondernas miljörelaterade eller sociala egenskaper.

Allmän information om Case Kapitalförvaltning AB

Förvaltande bolag

Case Kapitalförvaltning AB	556967-4509
Bolagets bildande	2014-03-18
Aktiekapital	1.500.000 SEK
Bolagets säte	Stockholm
Ägare	Case Group AB
Adress	Norrandsgatan 10 , c/o Cecil
Coworking, 111 43, Stockholm	
Telefon	08-662 06 90
Fax	08-660 36 42
Hemsida	www.casefonder.se
E-mail	info@casefonder.se
Tillsynsmyndighet	Finansinspektionen

Fondbolaget förvaltar följande fonder

- Case Företagsobligationsfond Safe Play
- Case Högräntefond
- Case All Star Småbolag
- Case Credit Opportunity
- Case Hedgefond
- Case Hållbar Select
- Case Sverige Högutdelande Bolag
- Case Mix
- Case Räntefond Investment Grade
- Case Småbolagsfond
- ICA Banken Modig
- ICA Banken Måttlig
- ICA Banken Varlig
- ICA Banken Räntefond

Styrelse

Ordförande:	Jürgen Conzen
Styrelseledamot:	Henrik Strömbom
Styrelseledamot:	Mathias Bönemark

Ledande befattningshavare

VD:	Johan Andrassy
CFO:	Oscar Andrassy
CIO räntor:	Tom Andersson
CIO aktier:	Henrik Carlman
Head of Sales	Carl Bergensträhle

Fondbolagets revisor

Carl Rudin:	Ernst & Young
-------------	---------------

Uppdragsavtal

Case Kapitalförvaltning AB har valt att uppdraga åt extern part att upprätthålla funktionen för regelefterlevnad (compliance). För närvarande innehas detta uppdrag av DLA Piper med advokat Alf-Peter Svensson som ansvarig.

Case Kapitalförvaltning AB har valt att uppdraga åt extern part att upprätthålla funktionen för riskhantering (risk). För närvarande innehas detta uppdrag av FCG Fonder med Mikael Olausson som ansvarig.

Fondbolaget har ingått ett uppdragsavtal med FCG Risk och Compliance avseende bolagets funktion för internrevision. Mats Green, FCG Risk och Compliance, är fondbolagets internrevisor.

Ändring av fondbestämmelser

Ändring i fondbestämmelser får endast ske genom

beslut av fondbolagets styrelse och skall underställas Finansinspektionen för godkännande. Sedan ändring godkänts skall beslutet hållas tillgängligt hos fondbolaget och förvaringsinstitutet samt tillkännages på sätt Finansinspektionen anvisar. Ändringarna kan påverka fondens placeringsinriktning, avgifter och riskprofil.

Andelsägarregistrering

Fondbolaget eller Swedbank AB för ett register över samtliga andelsägare och deras innehav. Andelsägarens innehav redovisas på årsbesked. På årsbeskedet finns även deklaraionsuppgifter.

Mina sidor

Mina sidor är vår internetjänst där våra andelsägare kan logga in och få en samlad bild över sina investeringar hos Case Kapitalförvaltning. Man kan följa aktuella innehav, byta fonder och se sina historiska transaktioner.

Köp av andelar

Försäljning (andelsägarens köp) av fondandelar kan ske dagligen för våra fonder genom fondbolaget. Köp av andelar sker på följande sätt:

- Genom insättning direkt på fondens konto.

Utfärdande av fondandelar verkställs ej förrän betalning tillförts fonden. För distributörer medges köp av fondandelar innan betalning tillförts fonden om avtal som reglerar detta har upprättats. Avtalet reglerar de villkor som tillämpas och betalning till respektive fond ska ske T+1.

Den kontroll som Case måste göra enligt lagen om åtgärder mot penningtvätt kan också inverka på tidpunkten och möjligheten att verkställa andelsköp. Kursen på fondandelarna beräknas enligt § 8 i fondbestämmelserna på försäljningsdagen. Därför är kursen på fondandelarna inte känd då begäran om köp sker. Det är inte möjligt att limitera köp eller inlösenorder. Observera att namn, adress och person-/ organisationsnummer måste anges vid den första inbetalningen. Handlingar som måste bifogas för nya kunder:

För privatinvesterare:

- Kopia av aktuell ID-handling; vidimerad genom namnunderskrift, namnförtydligande och datum
- Blanketten "KYC - fysiker" och "FATCA - fysiker", ifylld och undertecknad

För juridisk person (företag, stiftelser etc):

- Kopia av aktuellt registreringsbevis
- Kopia av aktuell ID-handling för kontaktpersonen; vidimerad genom namnunderskrift, namnförtydligande och datum
- Fullmakt om kontaktpersonen är annan än behörig firmatecknare
- Blanketten "KYC - juridiker" och "FATCA - juridiker", ifylld och undertecknad av behörig firmatecknare

Inlösen av andelar

Inlösen av fondandelar kan ske dagligen för fonder genom fondbolaget. Det går även bra att skriva en egen

säljorder. Det ska då framgå ditt namn, personnummer/ organisationsnummer och vad du önskar sälja. Vid inlösen av fondandelar utbetalas likviden till förannmält bankkonto, efter det att inlösen verkställts, i normalfallet en (1) bankdag senare.

Stopptider för köp och inlösen

Nedanstående stopptider gäller för tidigaste köp respektive inlösen för de olika fonderna vid hela bankdagar.

Fond	Köp	Sälj
Case	15.00	15.00
Företagsobligationsfond		
Safe Play		
Case Högräntefond	15.00	15.00
Case All Star Småbolag	15.00	15.00
Case Credit Opportunity	15.00	15.00
Case Hedgefond	15.00	15.00
Case Hållbar Select	15.00	15.00
Case Hållbar Sverige Index	15.00	15.00
Case Mix	15.00	15.00
Case Räntefond Investment	15.00	15.00
Grade		
Case Småbolagsfond	15.00	15.00
ICA Banken Modig	15.00	15.00
ICA Banken Måttlig	15.00	15.00
ICA Banken Varlig	15.00	15.00
ICA Banken Räntefond	15.00	15.00

Vid halva bankdagar gäller nedanstående stopptider för tidigaste köp respektive inlösen för de olika fonderna.

Fond	Köp	Sälj
Case	13.00	13.00
Företagsobligationsfond		
Safe Play		
Case Högräntefond	13.00	13.00
Case All Star Småbolag	13.00	13.00
Case Credit Opportunity	13.00	13.00
Case Hedgefond	13.00	13.00
Case Hållbar Select	13.00	13.00
Case Hållbar Sverige Index	13.00	13.00
Case Mix	13.00	13.00
Case Räntefond Investment	13.00	13.00
Grade		
Case Småbolagsfond	13.00	13.00
ICA Banken Modig	13.00	13.00
ICA Banken Måttlig	13.00	13.00
ICA Banken Varlig	13.00	13.00
ICA Banken Räntefond	13.00	13.00

Skatteregler

Värdepappersfonder är befriade från skattskyldighet. Andelsägaren ska i stället ta upp en schabloninkomst på 0,4% av värdet vid årets ingång. Denna beskattas i inkomstslaget kapital med 30% för privatpersoner och svenska dödsbon. Detta medför ett skatteuttag på 0,12% per år. Ett fond innehav vid årets ingång på 100 000 kronor ger en skatt på 120 kronor ((100 000*0,4%) * 30%). För juridiska personer tas inkomsten upp som inkomst av näringsverksamhet. För dem blir skatteuttaget ca 0,11% per år.

Kontrolluppgift avseende schablonintäkt lämnas av fondbolaget för alla fysiska personer och dödsbon.

Vid inlösen av fondandelar sker beskattning av eventuell kapitalvinst. För privatpersoner och dödsbon beskattas kapitalvinsten i inkomstslaget kapital.

Kontrolluppgift avseende inlösen av fondandelar

lämnas av fondbolaget för alla fysiska personer och dödsbon.

För ytterligare detaljer hänvisas till skatterättslig litteratur och lagtext. Ovanstående information är generell och det åligger envar att rådgöra med skatteexpertis för att få en fullständig beskrivning av vid var tid gällande regler.

Risker med fondsparande

Att spara i fonder innebär alltid ett visst mått av risktagande genom att investerat kapital kan minska i värde. Normalt är risken större vid sparande i renodlade aktiefonder än i en ränte- eller blandfond. För information om de specifika risker som finns på grund av fondernas placeringsstrategi, se respektive fonds beskrivning av riskprofilen.

Årsberättelse och halvårsberättelse

Fondbolaget upprättar årsberättelse och halvårsberättelse. Dessa tillställs kostnadsfritt fondandelsägarna senast två respektive fyra månader efter halvårs- respektive helårsskifte om andelsägaren har begärt detta. De publiceras även på vår hemsida.

Information om andelsvärde

Värdet per fondandel i våra aktiefonder och i våra räntefonder fastställs och publiceras dagligen på fondbolagets hemsida casefonder.se.

Felaktigt fondandelsvärde

Värdering av fondens innehav och beräkningen av fondandelsvärdet är centrala uppgifter i all fondverksamhet. Om ett beräknat fondandelsvärde visar sig vara felaktigt tillämpar Case Fondbolagens förenings vägledning för hantering av kompensation vid felaktigt fondandelsvärde. Det innebär att andelsägare som påverkats negativt av ett materiellt fel kompenseras.

Klagomålsansvarig

Klagomålsansvarig är VD Johan Andrassy, som kan nås på Case Kapitalförvaltning AB:s adress och telefon.

Skadeståndsskyldighet

Om en fondandelsägare tillfogats skada genom att fondbolaget överträtt lagen (2004:46) om värdepappersfonder eller fondbestämmelserna, skall fondbolaget ersätta skadan.

Upphörande och överlåtelse av förvaltningen av fonderna

Om fondbolaget beslutar att överlåta fondens förvaltning till annat fondbolag, efter medgivande från Finansinspektionen, kommer samtliga fondandelsägare att informeras om det. Förvaltningen av fonden övertas omedelbart av förvaringsinstitutet om Finansinspektionen återkallar fondbolagets tillstånd eller fondbolaget träder i likvidation eller försätts i konkurs.

Behandling av personuppgifter

All behandling av personuppgifter sker inom ramen för GDPR och de sekretessregler som gäller för fondverksamhet. Personuppgifter som lämnas till Case Kapitalförvaltning AB behandlas i datasystem i den utsträckning som behövs för att fullgöra fondbolagets skyldighet att föra andelsägarregister, för att tillhandahålla tjänster som har samband med fondbolagets verksamhet och för identitetskontroll. De behandlas också för att Case Kapitalförvaltning AB ska

kunna fullgöra andra rättsliga skyldigheter och för marknadsföringsändamål, statistik och analys. Uppgifterna kan ha lämnats i samband med ingående av avtal, intresseanmälan eller övrigt i samband med kund- eller avtalsförhållande. Uppgifterna kan komma att kompletteras eller kontrolleras mot offentliga register som SPAR. Personuppgifterna kan även användas för administrativa tjänster eller marknadsföringsändamål av bolag som Case anlitar för sådan verksamhet. Om du inte vill ha marknadsföringsmaterial kan du skriftligen anmäla det till Case på bolagets postadress, dit du också kan skicka begäran om rättelse av personuppgift som är ofullständig eller felaktig liksom begäran om information om vilka personuppgifter om dig som behandlas.

Informationsbroschyr, faktablad

Enligt lagen om värdepappersfonder ska det för varje värdepappersfond finnas en aktuell informationsbroschyr och faktablad om fonden och dess verksamhet. Innehållet ska innefatta fondbestämmelserna och de uppgifter som därutöver behövs för att man ska kunna bedöma fondens verksamhet. Informationsbroschyr och faktablad är upprättade i enlighet med Finansinspektionens föreskrifter och gällande lag. Den information som lämnas i informationsbroschyr, faktablad eller i annat av bolaget utgivet material, ska inte ses som en rekommendation av fondbolaget att förvärva andelar utan det ankommer på var och en att göra sin egen bedömning av de risker som kan vara förknippade med en investering i någon av fonderna. Case lämnar inga råd om lämplighet att placera vid ett visst tillfälle, utan inskränker sig i marknadsföringen till historisk information om fondernas utveckling och de möjligheter och risker som är förenade med värdepappersinvesteringar. Informationen är generell utformad och inte avsedd som individuell rådgivning. I vissa delar av informationsmaterialet omnämns "statistiska studier" och "simuleringar". Med dessa avses testresultat som erhållits genom använda algoritmer som styr köp- och försäljningsbeslut i placeringsmodellen på kurshistoriska uppgifter. Case Kapitalförvaltning AB kan inte garantera riktigheten i dessa historiska databaser och kan därmed inte heller garantera att resultat som omnämns är korrekta.

Det finns inga garantier för att en investering i de aktuella fonderna inte kan leda till förlust. Historisk avkastning är ingen garanti för framtida avkastning. De pengar som placeras i fonden kan både öka och minska i värde och det är inte säkert att man får tillbaka insatt kapital.

Ägarpolicy

Case tillämpar som ägarpolicy för fonderna att inte utöva aktiv ägarstyrning annat än i undantagsfall och om styrelsen finner det motiverat. Fondbolagets kontaktperson i ägarfrågor är VD Johan Andrassy. För utförligare information se Case Kapitalförvaltnings hemsida, www.casefonder.se.

Ersättningspolicy

Styrelsen i Case Kapitalförvaltning AB har fastställt en ersättningspolicy som omfattar samtliga anställda vid fondbolaget. Ersättningspolicyen är utformad enligt Finansinspektionens regelverk.

Ersättningsystemet ska främja en sund verksamhet, effektiv riskhantering och motverka ett överdrivet risktagande. Ersättningsystemet ska uppmuntra till

långsiktighet och stabilitet i Case verksamhet.

De anställda vid Case Kapitalförvaltning AB ersätts med fast lön. Därutöver kan rörlig ersättning tillkomma. Bolaget ska grunda en resultatbaserad ersättning på såväl en anställds resultat som den berörda resultatenhets och företagets totala resultat. Samtliga anställda som är berättigade till rörlig ersättning har en fast ersättning på en nivå som gör det möjligt att sätta den rörliga delen till noll. Den rörliga ersättningen kan således för en enskild individ vid låg lönsamhet eller brister i målpåfyllelse uppgå till noll.

För en anställd som utövar eller kan utöva ett inte oväsentligt inflytande på företagets risknivå, en s.k. särskilt reglerad person, ska utbetalning av en beslutad rörlig ersättning skjutas upp minst tre år avseende minst 40 procent av utbetalningen. För särskilt reglerad personal vars rörliga ersättning uppgår till ett särskilt högt belopp ska Bolaget skjuta upp minst 60 % av ersättningen. Bolaget får betala ut eller överlåta den uppskjutna ersättningen en gång per året, jämnt fördelad över den tid som ersättningen skjuts upp.

I det fall Bolagets styrelse avser att bevilja och betala ut rörliga ersättningar ska Bolaget beakta hur dessa kan påverka resultatet på lång sikt. När Bolaget bestämmer underlag för ersättningar ska det uppmärksamma att resultatet i efterhand kan påverkas av nuvarande och framtida risker. Företaget ska i sin resultatmätning ta hänsyn till de faktiska kostnaderna för att hålla kapital och likviditet som följer av den verksamhet som resultatmätningen avser.

För mer information om ersättningar hänvisas till fondernas årsberättelser och Case årsredovisning. Fondbolagets ersättningspolicy kan kostnadsfritt tillhandahållas på andelsägares begäran.